

方言类广播节目的发展现状及特色

马超

我国地域宽广,各地的方言可谓是千奇百态,各有特色。当方言类广播节目纷纷在各地各个广播频率上播出时,它就成为中国广播节目发展过程中的一个特色组成部分。方言类广播节目指的就是各地地方广播媒体,以所在地区为目标市场,以区域性听众为主要定位,以方言这一独特的语言表达形式推出的一些节目。这些节目往往很受当地听众的欢迎,且方言类广播节目往往很有自己独特的风格与特色,这些节目所体现出的小众化、贴近性、亲近性等特色,更容易得到地域听众的认同和支持,从而产生不小的社会影响力。

广播方言类节目是在我国社会生产力水平飞速提高的情况下,伴随着社会文化多样态的发展而兴起的。它利用方言来主持节目,更有利于丰富当地受众的精神文化生活,增强小众化的文化娱乐空间。这种节目形式让本地人感觉亲近而新鲜,对于已经习惯了字正腔圆的普通话主持节目的地方受众来讲,这样的节目无疑与他们的生活更加贴近了,因此方言类节目受到热烈的追捧是不难理解的。本文将通过列举不同类型的方言类广播节目,以期寻找出这类型节目的特色及发展方向。

目前,基本上各地广播频率都有自己的方言类广播节目,其中有些在本地甚至全国范围内都小有名气。不仅如此,这些节目还涵盖了多种节目范围。有民生新闻类,娱乐脱口秀,体育评论类,美食类,音乐类,广播剧等等各个类型,无论是什么节目类型,其内容多以地域民俗风情,地方故事及邻里之间的事情等为主,贴近人们的日常生活,表现自然,而不是粉饰出来的故事情节,让人们觉得就是在欣赏自己的生活琐事一样(表1)。

表1 部分方言类广播节目名单

节目名称	播出频率	播出时段	播出周期
经广好吃狗	重庆人民广播电台经济频率FM101.5	17:00-18:30	每天
吃在重庆	重庆人民广播电台都市频率FM93.8	17:00-18:30	每天
小刚方言	成都台经济频率FM105.6	8:00-9:30	周一至周五
方言社会	四川电台经济频率FM94.0	8:00-9:30	周一至周五

健康山海经	无锡新闻中波	10:00-10:30	周六
吴语山海经	无锡新闻中波	10:00-10:30	周日至周五
小说连播	广东广播电视台珠江经济广播电台	12:00-13:00 (周二12:30-13:00)	周一至日
1027好戏连场	广州电台金曲1027汽车音乐广播	12:00-13:00	周一至日
苏阿姨谈家常	AM1080苏州综合广播	11:00-12:00 19:00-19:40	每天
天天有嘴劲	武汉新闻综合	11:30-13:00	周一至周五
899下班路上	上海东方都市广播899驾车调频	16:00-19:00	周一至周五
大戏“晓”说	武汉新闻综合	16:00-17:00	周一至周五
老吴一家亲	无锡经济频率	10:10-11:00	周一至周六
广东民声热线	广东广播电视台珠江经济广播电台	11:00-12:30	周二
体坛360度	广东广播电视台珠江经济广播电台	18:30-19:00 (周一至周五) 18:00-19:00 (周六日)	每天
无锡老法头	无锡经济频率	10:10-11:00	周日
大嘴毛丫头	常州FM103.4新闻综合广播	9:00-10:00	周一至周六
小堵大开心	南京交通台交通FM102.4	17:00-18:30	周一至周六
阿万茶楼	FM104.8苏州交通广播	14:00-16:00	每天
消闲午间-日常版	宁波经济广播	12:00-13:00	周日
阿拉大世界	宁波老少广播	11:00-12:00	周一至周五
吃喝玩乐搜城记	武汉交通	17:00-19:00	每天
珠江第一线	广东广播电视台珠江经济广播电台	07:30-09:00	周一至周五
听着音乐去旅行	广东广播电视台音乐之声	08:00-10:00	周六日
音响世界	广东广播电视台音乐之声	10:00-12:00	周日
小说连播	广东广播电视台音乐之声	12:00-12:30	每天
全球华语歌曲排行榜	广东广播电视台音乐之声	10:00-11:00	周六
国际音乐榜	广东广播电视台音乐之声	15:00-16:00	周六
文艺小两口	大连广播电台第七套广播新城乡广播	18:00-18:30	每天

1 《广播方言节目的利与弊》,湖北广播电视台新闻综合广播, <http://www.xzbu.com/1/view-6070259.htm>。

越说越有味	FM104.6湖北之声	16:45-18:00	每天
快活嘴	楚天交通广播	11:30-12:00	周一至周五
好吃佬	楚天交通广播	17:00-18:30	每天
泡茶话仙	福建东南广播	14:00-15:00	每天
有缘来斗阵	福建东南广播	15:00-16:00	每天
风情海峡	福建东南广播	16:00-17:00	每天
讲东讲西讲东西	佛山人民广播电台FM94.6	15:00-17:00	周一至周五
讲故台	佛山人民广播电台FM94.6	12:00-12:30	每天
午间新闻接力	佛山人民广播电台FM94.6	12:30-12:45	周一至周五
今日舆论场	佛山人民广播电台FM94.6	18:00-19:30	周一至周五
禅城面对面	佛山人民广播电台FM94.6	09:00-10:00	周六
佛山一家人	佛山人民广播电台FM94.6	12:45-13:00	周一至周五
小说连播	佛山人民广播电台FM90.1	12:00-12:30	周一至周六
午间新闻专辑	佛山人民广播电台FM94.6	12:30-13:00	周六日
民生直通车	佛山人民广播电台FM94.6	10:00-11:30	周六
新闻专辑	佛山人民广播电台FM94.6	18:00-18:30	周六日
福州好乡音	左海之声901	15:00-16:00	每天

数据来源: 各广播电台总编室提供

一、新闻脱口秀类

相比较而言, 方言主持有比普通话主持丰富生动得多的生活和情感用语, 特别是在动作上的区别和对一定事物的性状描述等方面会更具体、形象, 以普通话来讲述却不能很准确体现。正是因为这种文化的特色, 才会让方言类新闻, 尤其是民生新闻类节目的表现形式更加多样化, 使这类型节目的可听性和亲和力都比其他普通话播报的新闻节目有着独特的优势。

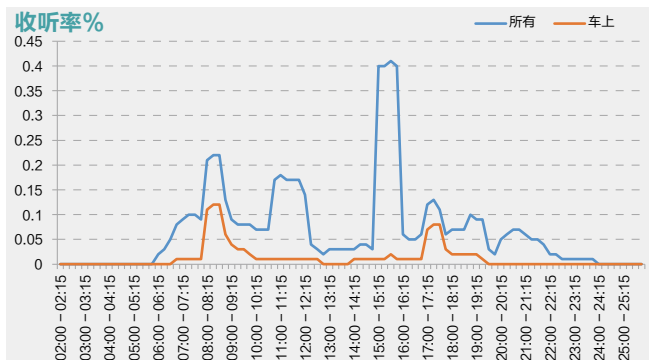
1、《小刚方言》(8:00-9:30, 周一至周五)——成都台经济频率FM105.6

《小刚方言》是成都本地最资深最有影响力的广播方言栏目, 从节目开播以来, 就以自己独特的播报形式, 成为本土方言类节目的标杆。主持人罗小刚自创的“罗氏幽默”, 选取社会焦点、热点新闻, 配合各种趣闻野史、文化常识, 播报语言不拘泥于是普通话还是方言(四川威远话), 亦庄亦谐之间, 言谈天下, 针砭时弊。节目宗旨为影响有影响的人和启迪有思想的人。

从成都台经济频率FM105.6全天收听走势上来看, 《小刚方言》播出期间, 成都台经济频率形成了全天第一个收听高峰

时段; 若单从车上收听走势上来看, 该节目时段为该频率在车上收听全天的最高收听时段(图1)。

图1 成都台经济频率FM105.6全天收听率走势(成都)



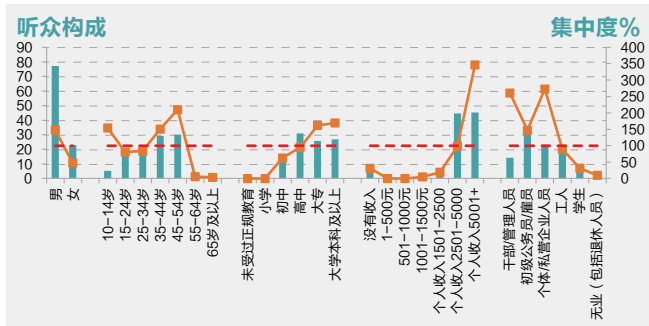
数据来源: CSM媒介研究 2015年1-10月

2、《小堵大开心》(17:00-18:30, 周一至周六)——南京交通台交通FM102.4

《小堵大开心》是全江苏省唯一的南京方言节目, 两位主持人: 秦岭和晨晨, 秦岭天马行空, 诙谐幽默, 晨晨伶牙俐齿, 嬉笑怒骂。节目以独特的视角, 独特的语言来演绎一幕幕新闻故事, 陪伴晚高峰路上的开车人“堵车也开心”。此外, 节目在多媒体融合方面, 也做的十分全面, 微博、微信、贴吧等等, 应有尽有, 这些互动方式无疑进一步扩大了节目的影响力以及增强了听众的粘合力。

从南京交通台交通FM102.4《小堵大开心》2015年1-10月份在南京地区车上的听众构成与集中度可以看出, 节目受到了35-54岁中青年听众、大专及以上学历听众、个人月收入5001元及以上高收入群体的青睐(图2)。

图2 南京交通台交通《小堵大开心》车载听众构成与集中度(南京)



数据来源: CSM媒介研究 2015年1-10月

二、美食娱乐类

方言节目中的主角是平民，素材几乎都是源自老百姓日常生活和体验的原生事件。本着“三贴近”的原则，注重“贴近实际、贴近群众、贴近生活”的同时，将视角更多地投向平民百姓的日常生活，方言类美食节目便是这样一类最大限度的贴近平民生活的广播节目。它打破了以往的百姓参与广播的模式，让广播走进百姓，让媒体真正成为百姓生活中的一分子。与此同时也为众多餐饮行业搭建了宣传平台，从而扩大了节目的经济效益。

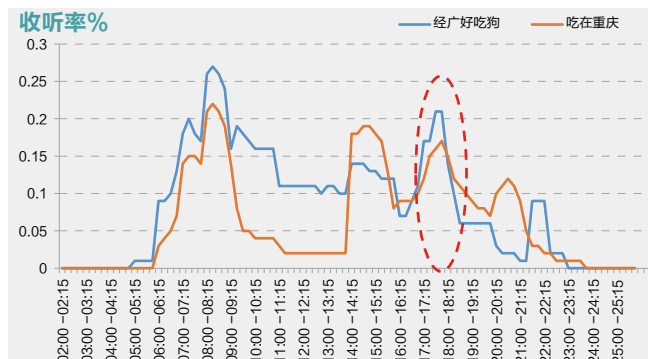
1、《经广好吃狗》重庆人民广播电台经济频率FM101.5，《吃在重庆》重庆人民广播电台都市频率FM93.8（17:00-18:30，每天）

《经广好吃狗》的节目特点是口播，重庆方言，主持人与听众参与性，节目互动性强。以18-65岁年龄段听众居多，其目标听众有主城区市民、大中专学生、政府要员、出租车司机、私家车老板、民营老板、都市白领族、周边地区居民等。节目宗旨是为重庆餐饮企业参与市场竞争搭建媒体平台，为喜爱美食的听众朋友们提供更多的餐饮消费选择空间。节目从2003年开播以来在餐饮业内树立了良好的口碑，同时吸引了一大批听众群体，为重庆的众多餐饮企业构筑起了一个餐饮美食互动的宣传平台。特别是在主城区范围内和周边地区的影响力不断扩大，成为大中型餐饮企业指定的广播媒体。在《经广好吃狗》节目中由餐饮企业确定菜品种类，主持人介绍餐饮企业的招牌特色菜的做法，历史来源等，在哪家餐厅能品尝到正宗的口味，以及餐厅的订座电话，就餐地址，停车场地址等。通过电台热线直播的方式，介绍菜品特色、用餐环境、餐厅定位等，拉近与听众的距离。

《吃在重庆》则是重庆都市广播于2003年起重点打造的一档生活服务类节目，旨在介绍重庆特色美食，传播巴渝特色美食和巴渝饮食文化，推荐优质餐饮运算，倡导健康美食理念。并与重庆饮食行业协会、中新社拼图、大渝网共同推出“走甲方”美食探访节目，已走访重庆十几个区县，积累了丰富的美食资料。

从两档节目的收听率走势来看，重庆人民广播电台经济频率与都市频率在节目播出时段（17:00-18:30）车载收听均出现了一个小高峰（图3）。

图3 重庆人民广播电台经济频率与都市频率全天车载收听走势对比（重庆）



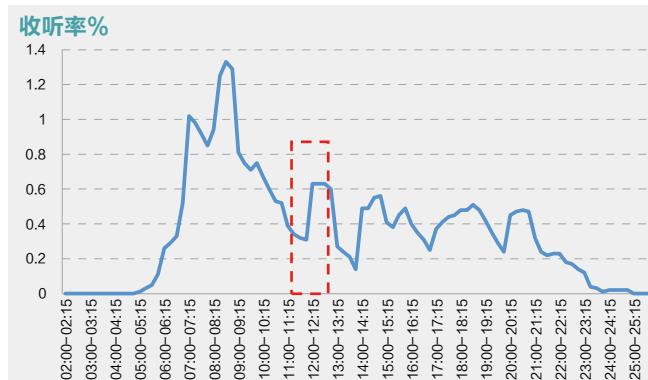
数据来源：CSM媒介研究 2015年1-10月

2、《天天有嘴劲》（11:30-13:00，周一至周五）——武汉新闻综合

与上述两档节目不同的是，《天天有嘴劲》则采用了情景剧的模式，严格意义上来讲，《天天有嘴劲》不是一档专业的美食节目，而是一个融合了各种娱乐方式的方言综艺广播节目，是一档含有浓厚方言因素、有地方特色的午间休闲娱乐节目。节目包括以短小精悍的情景剧为内容的“开心甜点”；每天一个武汉方言词的来源或者趣闻构成的“开心武汉话”；盘点国内各种趣闻的“奇趣中国”；武汉特色吃喝玩乐购为内容的“江城大搜街”等等环节，以期让听众在午间的休闲时间获得快乐，放松身心，并且获得实用的生活资讯。

从武汉新闻综合全天收听走势上来看，《天天有嘴劲》播出期间（11:30-13:00），武汉新闻综合形成了午间较为明显的收听高峰（图4）。

图4 武汉新闻综合全天收听率走势（2015年前两波次、武汉）



数据来源：CSM媒介研究 2015年前两波次

三、民生服务类

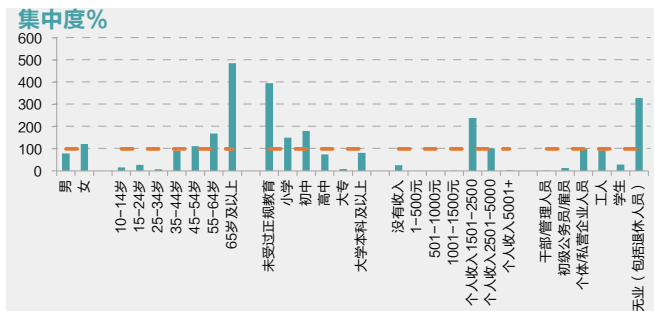
方言节目有其市场的依据。著名的媒介经济学家Picard曾经说过，受众最喜欢的节目是本土化的节目，其次是临近地域文化的节目，排在第三位的才是好莱坞之类的以世界娱乐为舞台的节目。本土化的节目因为切合了受众的接近性要求，而必然受到青睐。方言话民生，便是这一贴近性极好的体现。

1、《苏阿姨谈家常》（11:00-12:00、19:00-19:40，每天）——AM1080苏州综合广播

《苏阿姨谈家常》1977年开播，是苏州地区开办时间最长的方言节目，曾获评江苏省广播电视十佳名优栏目。30多年来，在历任主持人的精心打磨下，《苏阿姨谈家常》已成为一档成熟的生活服务类节目，生活中的柴米油盐，孩子教育，邻里关系，时令节气，科学养生，各种年龄层的保健，烹饪技巧，健康咨询，家庭环境布置，天气报告等等，蕴含着生活的智慧，帮助市民走出生活误区，引导健康的生活方式，加上主持人平易近人的主持风格，苏州话的独特魅力，使其几十年来一直保持着较高的收听率，形成了一批固定的收听群。聊聊家长里短，听听苏州闲话，已成为不少老苏州、家庭主妇生活中不可或缺的一部分，“苏阿姨”也因此成为苏州的一个响当当的品牌。

从听众集中度上来看，节目受到了中老年退休听众的青睐，尤其是65岁及以上听众，集中度达到485.5%（图5）。

图5 AM1080苏州综合广播《苏阿姨谈家常》听众集中度（苏州）



数据来源：CSM媒介研究 2015年1-10月

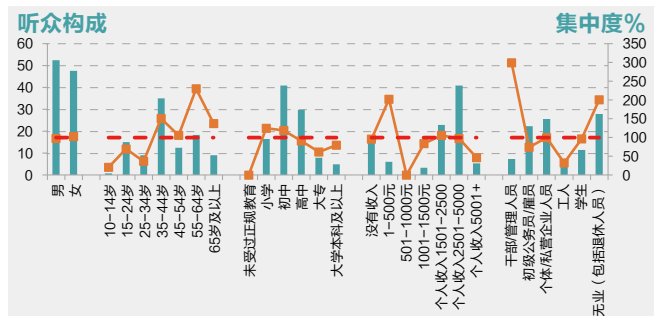
2、《民生直通车》（10:00-11:30，周六）——佛山人民广播电台FM94.6

《民生直通车》以直播政府各职能部门和公共服务单位主要负责人通过热线电话与群众对话的形式，为各职能部门和公共服务单位宣传部门职责、相关法规和行风建设情况以及“倾

听民声、了解民意、纾解民难”搭建平台，以促进相互沟通理解，有效地促进了政府机关和公共服务单位的政风行风建设。这类节目原本比较多，但以方言的形式呈现并不多见。

从听众集中度上来看，节目的主要听众为中青年，中高收入听众；集中度方面，管理干部人员对于节目的青睐程度非常明显（图6）。

图6 佛山人民广播电台FM94.6《民生直通车》听众构成和集中度（佛山）



数据来源：CSM媒介研究 2015年1-10月

四、历史沿革类

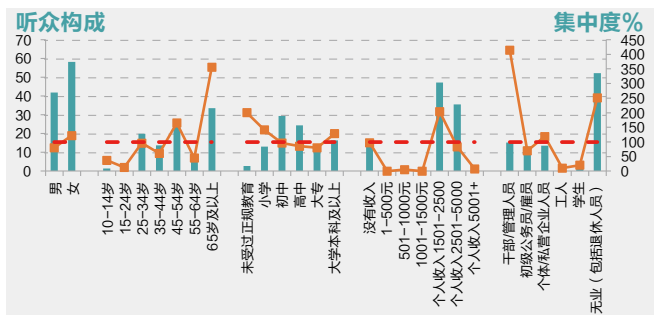
方言是地域文化的载体，它记录、保存、传播着地域优秀文化，是古汉语的活化石。它承载的是人类最草根、最贴近生活的文化，具有极其丰富生动的词汇，蕴藏着深厚的文学价值，最能体现一个地方文化的多样性。根据这一地域色彩，广播从业人员推出了一些历史沿革类的广播节目，来探究方言的由来，进而扩展到整个地域文化的普及。

1、《吴语山海经》（10:00-10:30，周日至周五）——无锡新闻中波

无锡新闻中波的《吴语山海经》是一档用无锡话解读方言起源的节目。节目从人们习以为常的无锡俚语展开话题，探寻方言的出处，讲述与此相关的传说故事，通过锡剧、越剧、沪剧等地方戏剧中的方言表达，寓方言知识于戏曲欣赏之中，好听有趣长见识。节目每周日至周五播出。

从听众集中度上来看，中老年听众，中高收入群体，管理干部人员对于节目的青睐程度非常明显（图7）。

图7 无锡新闻中波的《吴语山海经》听众构成和集中度(无锡)



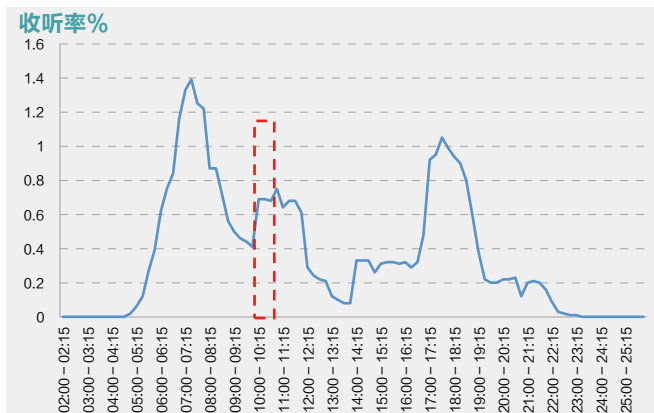
数据来源: CSM媒介研究 2015年1-10月

2、《无锡老法头》(10:10-11:00, 周日)——无锡经济频率

无锡经济频率的《无锡老法头》特邀民俗专家讲述旧时无锡风貌和百姓生活,展现无锡工商文化名城的历史沿革。节目内容有趣,嘉宾讲述生动,是每周日上午10:10无锡市民的集体怀旧时间。

从无锡经济频率周日全天收听走势上来看,《无锡老法头》播出期间,形成了上午时段较为明显的收听高峰(图8)。

图8 无锡经济频率周日全天收听率走势(无锡)



数据来源: CSM媒介研究 2015年1-10月

五、方言情景剧

相对于其他节目,方言类节目的特点是轻松娱乐,老少皆宜,雅俗共赏,具有很强的贴近性和地域色彩,能够满足一部

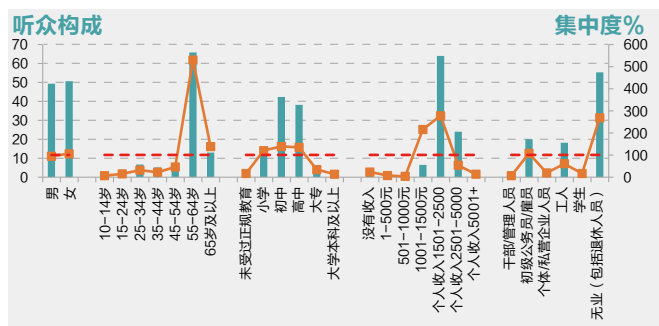
分受众听乡音、知乡音的心理需求。另一特点是创新程度高,节目形式和表现手段不断翻新,形态多姿多彩而且节目资源渠道与取材均本土化。用方言情景剧的方式便是方言类节目一大创新模式。

1、《老吴一家亲》(10:10-11:00, 周一至周六)——无锡经济频率

无锡经济频率《老吴一家亲》是无锡广播第一档广播情景剧节目,以幸福大街104号为虚拟场景,主持人以角色化方式演绎无锡本土百姓的日常生活,节目风趣诙谐、音响丰富、形式活泼。

从无锡经济频率周一至周六听众构成与集中度上来看,《老吴一家亲》特殊的情景剧模式也得到了中老年女性听众的认可,其集中度较高(图9)。

图9 无锡经济频率《老吴一家亲》听众构成与集中度(无锡)



数据来源: CSM媒介研究 2015年1-10月

除上述方言类广播节目类型外,还有较多其他类型的方言类节目,如方言类故事、评书、方言类音乐类型节目等,这里不再赘述。

形式新颖,贴近百姓,走进群众是方言节目的优势所在。无论如何改变,方言类节目都离不开“以平民视角关注平民生活”的初衷。它们最大的特点就是普通民众作为主要的采访对象和收听群体。所以,无论从节目内容还是从节目的形态和包装来看,方言节目都沿袭了“平民化”的风格,如何延续这一风格并不断扩大影响力,是摆在广播相关从业人员面前最大的课题。